

משפחה בתהליך הקליטה

ניצוד מעודדים השתלבות ותחושת השתייכות של הנקלטים בקהילה:

קליטת פנים - למה?

ליווי מסודר והתייחסות חיובית כלפי המשפחה ובמהלך הקליטה בהתאמה לצרכים, להתמודדויות ולחבלי הקליטה הייחודיים, יקנו למשפחה תחושת שייכות גבוהה, לכידות חברתית וגאונות יחידה בגרעין אליו הם הצטרפו.

גם משפחות מקהילת הגרעין הפועלות בשיתוף למען הגדלת הקהילה וביסוסה יתחזקו בקשר שלהם לגרעין, ויהיו שותפים ביצירת החוסן הקהילתי, המשפחתי והאישי בקהילת הגרעין.

החלטת משפחה להצטרף לגרעין, כרוכה באומץ, נכונות לשינוי, אמונה והרבה תקווה. עם קבלת ההחלטה והמעבר, נדרשת כל המשפחה לגייס כוחות ללמידה של המרחב החדש, להכרת ה"כוחות" הפועלים בשטח ולהתארגנות מחודשת (בית, תעסוקה, מוסדות חינוך ועוד).

הכנה נכונה עשויה למנוע בעיות ויוצרת מוכנות נפשית לעמוד בשינויים ובאתגרים החדשים.



ניתן להבחין ב-4 שלבים עיקריים בקליטה:

שלב ההתמקמות

שלב ייצוב המעמד

שלב הגיבוש

שלב הלכידות

וועדת קליטת פנים - מה זה?

מטרות הוועדה לשלב את הנקלטים בחיי הקהילה באמצעות פעולות שונות שמטרתן היכרות בין ותיקים ונקלטים, לימוד ש"פת הגרעין", יצירת הווי משותף ושיתופם בהוויה ובעשייה הקהילתית. וועדת קליטה אחראית ל"חיבורים" וליצירת הקשר באופן שמפעיל ומשתף את חברי הקהילה (אירוח, העמקת היכרות, הזמנה לאירועים קהילתיים ועוד).

קליטת פנים - איך עושים זאת?

אוגדן קליטה (מידע ואנפורמציה על הקהילה, העיר ומוסדותיה) פעולות ראשונות בהגעת המשפחה לגרעין אוסף רעיונות לעידוד המשפחות החדשות יצירת אווירה של קהילה קולטת



שימו לב

מטרת קליטת פנים ליצור השתייכות של התושבים החדשים בדרכים שונות.



שילוב בקליטה:

לרוב ניתן להגדיר כשנה את פרק הזמן של קליטת משפחה במקום. בקהילות צעירות, התהליך קצר יותר.

שלב ההתמקמות

ההתמקמות מתחילה מרגע הגעת המשפחה ונמשכת כחודש חודשיים. בשלב זה הנקלטים נמצאים ב"הלם" ראשוני של הקליטה, והצרכים שלהם מתמקדים בצורך בהתמקמות, התמצאות והכרת החברה.

ניתן לזהות תנודות בהרגשה שנעות בין שמחה ואופוריה של המעבר, לבין חרדות או סימני שאלה לגבי העתיד.

עזרה בתחום הטכני והחברתי חיונית ביותר למשפחה, על מנת לחזק את הביטחון בשינוי שעשו, ולהחזיר להם את תחושת השליטה במצב.

חשוב לעקוב ולראות שהמשפחה מקבלת מענים מבעלי התפקידים הרלוונטיים ושכל הפרטים הקטנים מסתדרים (בלון גז, תקינות הבית, רישום למוסדות חינוך וכד') הסבר לגבי שלבי הקליטה ועל התמודדויות האופייניות בשינויים ובמעברים עשויים להקל על בני המשפחה.



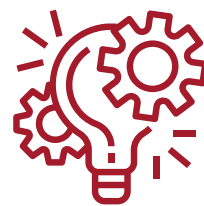
שלב ייצוב המעמד

ייצוב המעמד נמשך עד כחצי שנה מעת ההגעה לגרעין. בשלב זה הנקלטים עוסקים במציאת / חיפוש מקומם במארג החברתי-קהילתי הם עוסקים ב"התברגות" ובתפיסת מקומם בקהילה. בשלב זה הם תופסים את מקומם באחת הקבוצות החברתיות הפנימיות בקהילה, מתחילים להביע את דעתם על מה נכון ולא נכון לעשות, ועלולים להתפתח קונפליקטים בינאישיים על רקע זה, או על השפעה ותפיסת עמדה בקהילה (ככל שהגרעין גדול יותר, שלב זה מורגש פחות).

חשוב שהמשפחה תרגיש שהיא אחת מתוך הקהילה. כדאי לגייס אותם למשימה למען הקהילה להיות במקום של "נותן" ולא לצפות ל"מגיע לי".

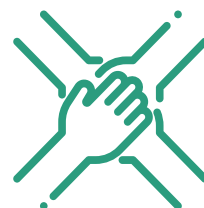


שלב הגיבוש



שלב הגיבוש נמשך כחצי שנה עד לכשנה מעת ההצטרפות לקהילה. בשלב זה – הנקלטים כבר ממוקמים יותר גם ברמה החברתית, מרגישים יותר בבית, מודעים לחסרונות וליתרונות של הגרעין. מכירים את עמדות הכוח, מה כדאי ולא כדאי לעשות ועם מי, יודעים מה מצופה מהם. ה"תרבות הקהילתית" נעשית מוכרת יותר וקליטתם כבר מבוססת ברובה. הצורך שלהם בשלב זה הוא השתתפות בעזרה בגרעין (ועדות, תפקידים), נטילת חלק באירועים, לקיחת חלק בפעילות חברתית, נקיטת עמדה וכדומה. הם כבר יכולים "להדליק אחרים" ביחס לגרעין. הם לרוב כבר מבינים ומקבלים את השונות, ולא נמצאים בכעסים ובהתמרמרות על כך. שלב זה מתאים מאוד לשילובם המעשי בתפקיד בהתנדבויות לפעילויות שונות במתן אפשרויות של ייזום דברים ורעיונות תוך ניצול הפוטנציאל המתאים לטובת הקהילה. (ורצוי מתוך שיתופם בצוות). הנקלטים מתאימים ביותר בשלב זה לעזרה בקליטתם של אחרים. זה הזמן ליטול חלק בשותפות, באחריות ובעשייה הפעילה בקהילה

שלב הלכידות



זהו השלב בו הנקלטים מהווים חלק אינטגרלי מן הקהילה לכל דבר. הם מזדהים עם הגרעין באופן מלא, יש להם מקום בו ומרגישים חלק ממנו. יש להם "גאוות יחידה" אם ירצו יוכלו ליזום יוזמות בקנה מידה, לתרום בתהליכי קבלת החלטות, לארגן גיוס וקליטה של אחרים ואף לייצג את הגרעין כלפי חוץ. את בעיות הגרעין הם רואים כבעיותיהם, ומנסים לפותרן במידת האפשר. בשלב זה (כמו גם לעיתים בשלב הקודם), ניתן להירגע, הם כבר "משלנו".



מה כדאי לעשות בסמיכות לקליטה?

אוסף רעיונות ליצירת השתיכות של המשפחות החדשות

1. ליווי והדרכה בהיכרות עם העיר ועם קהילת הגרעין

מאתרים משפחה בקהילת הגרעין שמכירה את המשפחה החדשה ומבקשים ללוותה בימי ההתארגנות הראשוניים, לריכוך ה"הלם החדש". פנים מוכרות יכולות לסייע במיוחד.

הדגש יהיה סיוע והכוונה לפרטים הקטנים והמהותיים, כגון: חיבור לבית כנסת מתאים, סיוע בהרשמה למוסדות חינוך, עסקים מקומיים, שרותי דואר ומשרד, מקוה, בעיות תחזוקה, ארוחות מוכנות לימים הראשונים וכדו'.

זה הזמן לתת שי קטן ואוגדן קליטה, ולכתוב בדף המידע כמה מילים על המשפחה.

2. משפחה מאמצת

עם ההצטרפות לקהילת הגרעין, תלווה את הנקלטים משפחה "מאמצת" שתפקידה הוא ליווי והדרכת המשפחה הנקלטת במהלך כל השנה.

בשלבם הראשונים כדאי לדאוג לכך שהמשפחה החדשה תקבל הסבר לגבי כל שלב בקליטה.

כדאי, בעדינות, לדבר על התמודדויות אופייניות בשינויים ובמעברים של כל בני המשפחה.

3. שיתוף בני הנוער בהליך הקליטה.

בני הנוער מקבלים את פני המשפחה החדשה; ממתקים, שלטים צבעוניים, קישוטים ועוד.

עזרה בשמרטפות בימים הראשונים של ההתארגנות וההתאקלמות.

שילוב הילדים החדשים בחברת הילדים בקהילת הגרעין.

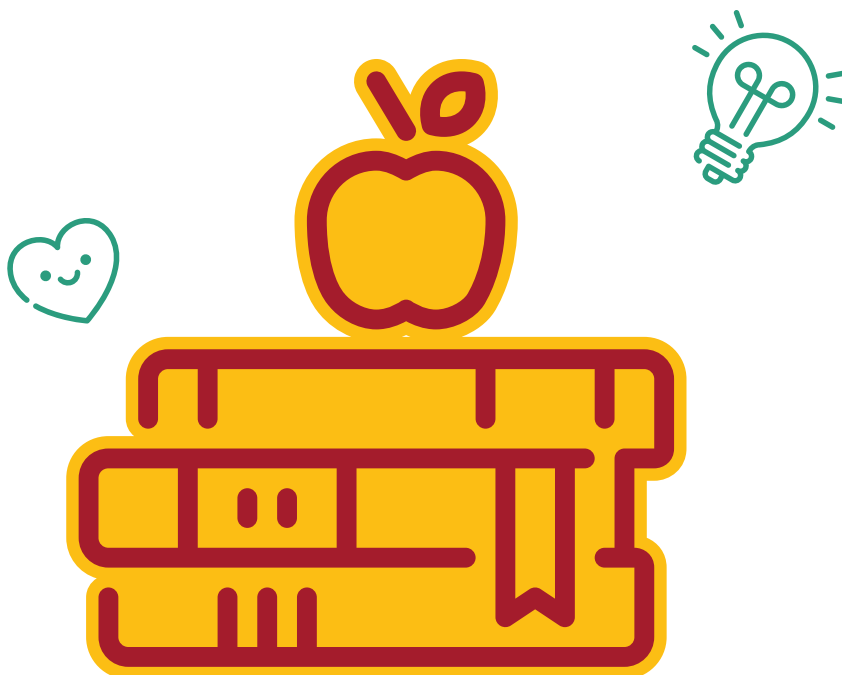
4. "מה נשמע?"

נציג הגרעין נפגש עם המשפחה בביתה על מנת להתעניין בשלומה ולשמוע באופן בלתי אמצעי מה מידת שביעות הרצון שלה. דרך הדינמיקה הזו נוכל לדעת מה אתגרי הקליטה המרכזיים של המשפחה וכיצד ניתן לסייע באופן מיטבי.

5. "כך עושים זאת אצלנו"

כל קהילה והייחודיות שלה, וכל קהילה והמסורת שלה.

רוח הקהילה באה לידי ביטוי במגוון רחב של תחומים. היכרות עם המסורת של קהילת הגרעין חשובה להשתלבות ושימוש ב"שפת המקום".



מה ניתן לנקלטים בהצטרפותם לקהילת הגרעין?

אוגדן קליטה

מידע עדכני והתמצאות במרחב יוצרים תחושת שייכות וביטחון. חשוב לנקלטים לקבל את כל המידע הרלוונטי שיוכל לסייע להם להכיר את העיר ואת קהילת הגרעין במירב התחומים. את המידע חשוב לעדכן מעת לעת. אוגדן קליטה, כמענה לצורך ה"ל", יכול:

סיפורו של גרעין

עבר (רחוק וקרוב)
הווה (מס' משפחות, אפיונים וכדומה)
עתיד (חזון קהילת הגרעין)



מידע ושרותים

בריאות - מרפאות, מד"א וכו'
מוסדות חינוך
חינוך משלים - תנועות נוער,
משחקה, ספריה וכד'
שרותי תרבות ופנאי - חוגים,
ספורט, בריכה, פעילות תרבות
וחברה וכד'
משרד
בתי כנסת
מקווה
מערך שיעורים
גמחי"ם

עסקים, חקלאות, מפעלים ותעשייה
אתרי תיירות
תקשורת פנים גרעינית - עלון, אתר,
קבוצת ווטסאפ וכד'
מפת העיר
רשימת טלפונים של חברי
הקהילה, נותני שירותים ובעלי
מקצוע
מערך חירום
רשימה שמות בעלי התפקידים
מספרי טלפון, נהלי פניה אליהם



ניצוד מכירים ומתקרבים?

מפגשים חברתיים וקירוב לבבות בקהילה כמה רעיונות:

1. שבירת הקרח

יצירת מכנה וגורמים מזמנים למפגש משותף וייזום פעילויות המגשרות על הפערים; ותיקים-חדשים / צעירים-מבוגרים / זוגות צעירים-משפחות / ישראלים-עולים וכד'.

2. שבת הורים

ב"שבת אירוח הורים" מוזמנים ההורים לשבת משותפת עם קהילת הגרעין. במהלך השבת, מספרים ההורים את סיפור המשפחה, מוצאם, סיפורי ראשונים, עלייה ארצה ועוד. דרך סיפורי ההורים, מתגלים תחומים נוספים של מכנה משותף בין החברים בקהילה. זוהי שבת שניתן לעשותה מלאת תוכן, וממש בלתי נשכחת (להצלחת פעילות מסוג זה נדרש ארגון מאוד קפדני וחכם).

3. ערב שמות משפחה

"ערב שמות משפחה" - פעילות המאפשרת לכל אחד "לעלות על הבמה הקהילתית", ולסקור את המקור לשם משפחתו. יש הפתעות ואנשים מגלים קרבה שלא ידעו עליה קודם.

4. סלון תרבות

יצירת מסגרות של "גורם מזמן" על בסיס התעניינות משותפת בתחום מסוים; שיעורי תנ"ך ומקרא / שיעורי גמרא / הרצאה בנושא פרשת השבוע / חוג משוטטים וטיולים / הרצאות בנושאים שונים ועוד.

5. בשבת מברכים...

קידוש חגיגי / סעודה שלישית לכבוד המשפחות החדשות.

6. "נעים להכיר"

מדור קבוע בעלון, המציג את המשפחות החדשות. אפשר גם להציג בכל שבוע משפחה אחרת בכדי להקל על הנקלטים את ההיכרות עם הותיקים. כדאי שהכתבה תלווה בתמונה ותתייחס לכל בני המשפחה: גילאים, תעסוקה, תחביבים מעניינים, צרכים מיוחדים, נסיעות קבועות, מילה טובה על היישוב, ציפיות לעתיד וכד'.

7. ערב קליטה שנתי

יצירת מסורת של "ערב קליטה" אחת לשנה. הוותיקים סקרנים להכיר את החדשים (וזוהי כבר סיבה טובה לצאת מהבית ולהגיע לאירוע קהילתי...) - גם החדשים מעוניינים להציג עצמם ולהתחיל להשתלב חברתית בקהילה.

המדור לחיפוש קרובים

יצירת אווירה דרמטית: לפני האירוע, כל משפחה בקהילה מנסה לחפש קרבת משפחה בינה לבין משפחות אחרות ביישוב... דרך "המדור לחיפוש קרובים" (רחוקים ככל שיהיו...) (מתגלים סיפורי חיים מרתקים ונוצר הווי משותף ומכנה משותף נוסף).

חבר מביא חבר

כל ותיק מגיע למפגש עם משפחה נקלטת. עוד לפני האירוע, יוזמים מפגש בין שתי המשפחות - ועליהן לתאר את הקשר שנוצר ביניהן ולספר זו על זו.

8. נטיעות חדשות

מבצע נטיעות בט"ו בשבט כמסורת של נטיעות קהילתיות לכבוד כל משפחה חדשה שמצטרפת. במקביל, על אחד הקירות של מבנה הגרעין, מוסיפים ליצירה הגרפית של עץ ענפים נוספים - המסמלים את הצטרפות המשפחות החדשות.

